

**CÁMARA DE LA INDUSTRIA Y COMERCIO DE CARNES Y  
DERIVADOS DE LA REPUBLICA ARGENTINA**

**INFORME ECONÓMICO MENSUAL**

**Documento N° 183 – Abril 2016**

**Dirección:** Ing. Miguel A. Schiariti

**ÍNDICE GENERAL**

<b>EDITORIAL</b>	<b>1</b>
<b>INDICADORES ECONÓMICOS SECTORIALES</b>	<b>3</b>
<b>1. FAENA VACUNA Y PRODUCCIÓN DE CARNE</b>	<b>3</b>
<b>2. CONSUMO INTERNO</b>	<b>11</b>
<b>3. EXPORTACIONES DE CARNE VACUNA</b>	<b>14</b>
<b>4. DINÁMICA DE LOS PRECIOS</b>	<b>21</b>
<b>5. BANCO DE DATOS</b>	
– PRECIO DE LA HACIENDA EN EL MERCADO DE LINIERS	26

**EDITORIAL:**

Antes de analizar los datos de abril debemos hacer mención a la anunciada llegada del Dr. Marcelo Rossi a la nueva Secretaría de Control Comercial Agropecuario, que esperamos se concrete de manera rápida.

No tenemos dudas de que el retorno del Dr. Rossi al control comercial agropecuario mejorará los controles, saneará y liberará a la industria de los operadores informales ocultos en las falsas cooperativas de trabajo y, sin duda, pondrá en un pie de igualdad a toda la industria frigorífica, evitando hijos y entenados.

El factor climático y el importante proceso de retención de vientres en marcha hicieron que la faena total de carne vacuna se mantuviera bien por debajo del millón de cabezas durante abril de 2016. La industria frigorífica faenó apenas 900 mil cabezas de ganado vacuno, esta cifra comparada con la faena de marzo pasado se ubicó 11,2% por debajo y resultando 10,9% inferior a la faena de abril de 2015.

Claramente, el proceso de retención de vientres continúa su curso. En abril la participación de las hembras en la faena total fue de apenas 39,6%, proporción que resultó 3,1 puntos porcentuales inferior a la de abril de 2015.

En enero-abril de 2016, la participación de las hembras en la faena total marcó un promedio de 40,1%, guarismo que resultó 2,4 puntos porcentuales menor al correspondiente a enero-abril de 2015.

Y la producción de carne vacuna fue de 204 mil toneladas res con hueso (tn r/c/h) en el cuarto mes año, completando en el primer cuatrimestre un volumen total de 855 mil tn r/c/h. En términos interanuales, en abril se produjo 10,1% menos y en el acumulado del año la baja fue de 5,6%. Esto se explicó por la caída de la faena total referida más arriba, que se compensó parcialmente con la corrección hacia arriba del peso promedio declarado de acuerdo a la Subsecretaría de Ganadería del Ministerio de Agroindustria, que llegó a 227 kilogramos en gancho en abril y en el primer cuatrimestre del año.

Del total faenado, 93,9% se habría enviado al mercado interno. En comparación con enero-abril del año pasado este volumen resultó 4,5% inferior.

Con estos guarismos, el consumo per cápita de carne vacuna retrocedió entre los primeros cuatrimestres de 2015 y 2016, ubicándose en 56,2 kilogramos/año y resultó 5,2% menor en términos interanuales

El Senasa certificó exportaciones de carne vacuna por un total de 8.658 toneladas peso producto (tn pp) en el tercer mes del año. En relación a febrero descendieron 7,4% y en relación a un año atrás cayeron 9,0%. De esta forma, en el primer trimestre de 2016 las exportaciones de carne vacuna totalizaron 27.252 tn pp y se ubicaron 19,2% por debajo del primer trimestre del año pasado. Medidas en toneladas res con hueso (tn r/c/h), las exportaciones de marzo equivalieron a 12,5 mil tn, y las del primer trimestre a 39,5 mil tn, resultando 19,1% menores a las de enero-marzo de 2015.

En el primer trimestre del año, la facturación por exportaciones de carne vacuna fue de 188,6 millones de dólares aproximadamente, lo que significó una caída de 18,6% interanual.

**Durante abril el precio de la hacienda exhibió un importante salto con relación al mes anterior**, motivado por la importante retención de vientres y las lluvias generalizadas durante 17 días, que dificultaron la salida de la hacienda de los campos. **En esta oportunidad la suba alcanzó a todas las categorías**, resultando una variación promedio de 7,1% mensual. En la comparación con abril de 2015 el incremento llegó a 60,4%. El precio promedio alcanzó un nuevo máximo (nominal), de \$ 23,5 por kilo vivo, ubicándose 4,2% por encima del récord verificado en diciembre del año pasado. **En un contexto en el cual la cotización en pesos del dólar estadounidense disminuyó 3,4%, este aumento provocó una fuerte suba del valor de la hacienda en pie medida en la moneda norteamericana (10,9% mensual).**

Por segundo mes consecutivo, y en un contexto de aceleración del ritmo de aumento del nivel general de precios (principalmente, aunque no únicamente, explicada por el impacto de las importantes correcciones de tarifas de los servicios públicos) y de fuerte suba de la hacienda en pie, el precio promedio de la carne vacuna en el mostrador volvió a recuperarse. **En esta oportunidad el aumento promedio fue de 1,8% en comparación con marzo.** No obstante lo cual, al medir la variación entre puntas del año (abril 2016 vs. diciembre 2015) en el Área Metropolitana de Buenos Aires (AMBA: Ciudad de Buenos Aires y Gran Buenos Aires) **el valor promedio de la carne vacuna no registró modificaciones. El promedio de abril resultó igual al promedio de diciembre del año pasado. Lógicamente sí se observaron cambios de precios relativos entre cortes, explicados por cuestiones estacionales y de acomodamiento gradual de los valores a la caída de la capacidad adquisitiva de la población.**

Por su parte, el precio de la carne aviar continuó mostrando una importante volatilidad. Así como en marzo el precio del kilo de pollo había subido 8,7% en relación a febrero, en abril tuvo una caída de 5,0% mensual. De esta forma, entre diciembre de 2015 y abril de 2016 el precio del kilo de pollo pasó a acumular ahora una caída de 1,7%.

En abril la carne porcina registró un alza promedio similar a la de la carne vacuna. En este caso el aumento fue de 1,9% mensual, acumulando una suba de 8,2% en relación al cierre de 2015. No obstante ello, en términos interanuales es la carne que menor aumento registró (20,8%), debido al crecimiento de la oferta. Y con estos guarismos, el valor de la carne porcina cayó en forma significativa frente al del pollo y de la carne vacuna en los últimos dieciséis meses.

Producto de lo señalado en los párrafos anteriores, durante abril las carnes tuvieron una contribución menor al proceso inflacionario en marcha.

---

**INDICADORES ECONÓMICOS SECTORIALES:****1. FAENA Y PRODUCCIÓN DE CARNE:**

El factor climático y el importante proceso de retención de vientres en marcha hicieron que la faena total de carne vacuna se mantuviera bien por debajo del millón de cabezas durante abril de 2016. La industria frigorífica faenó apenas 900 mil cabezas de ganado vacuno, guarismo preliminar que resultó ser el menor del año. Y en términos 'históricos' también resultó muy bajo. La faena de abril de 2016 ocupó el 34º puesto entre los últimos 37 abriles. En tanto, si la comparación se efectúa con el nivel de actividad promedio histórico del mes (1980-2015), la faena de abril de 2016 resultó 17,2% inferior.

La faena total fue de 900 mil cabezas vacunas en el cuarto mes del año, ubicándose 11,2% por debajo de la registrada en marzo pasado y resultando 10,9% inferior a la faena de abril de 2015. En términos absolutos, se faenaron 110.400 cabezas menos que un año atrás.

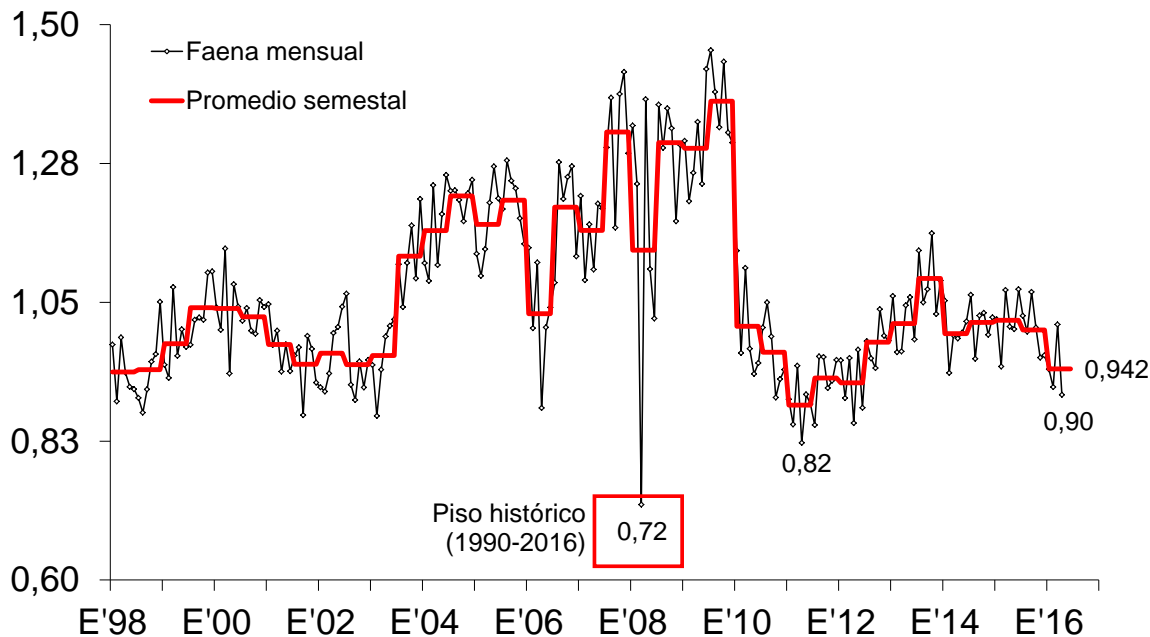
Claramente, el proceso de retención de vientres continúa su curso. En abril la participación de las hembras en la faena total fue de apenas 39,6%, proporción que resultó 3,1 puntos porcentuales inferior a la de abril de 2015. Una vez más, ello se explicó por una mayor reducción en el número de hembras faenadas que en el de machos. La faena de hembras disminuyó 17,4% interanual (-75,0 mil cabezas) y la de machos bajó 6,1% (-35,4 mil cabezas).

Con estos guarismos, en el primer cuatrimestre del año la faena alcanzó un nivel de 3,77 millones de cabezas y quedó 6,9% por debajo del mismo cuatrimestre del año pasado. Se sacrificaron 280,3 mil cabezas menos de ganado vacuno que en enero-abril de 2015. Y al colocarla en la perspectiva 'histórica', la performance del sector fue peor aún. Entre los últimos 37 años, la faena del primer cuatrimestre de 2016 ocupó el puesto 32º y se ubicó 11,7% por debajo del promedio del mismo cuatrimestre para 1980-2015.

En enero-abril de 2016, la participación de las hembras en la faena total marcó un promedio de 40,1%, guarismo que resultó 2,4 puntos porcentuales menor al correspondiente a enero-abril de 2015.

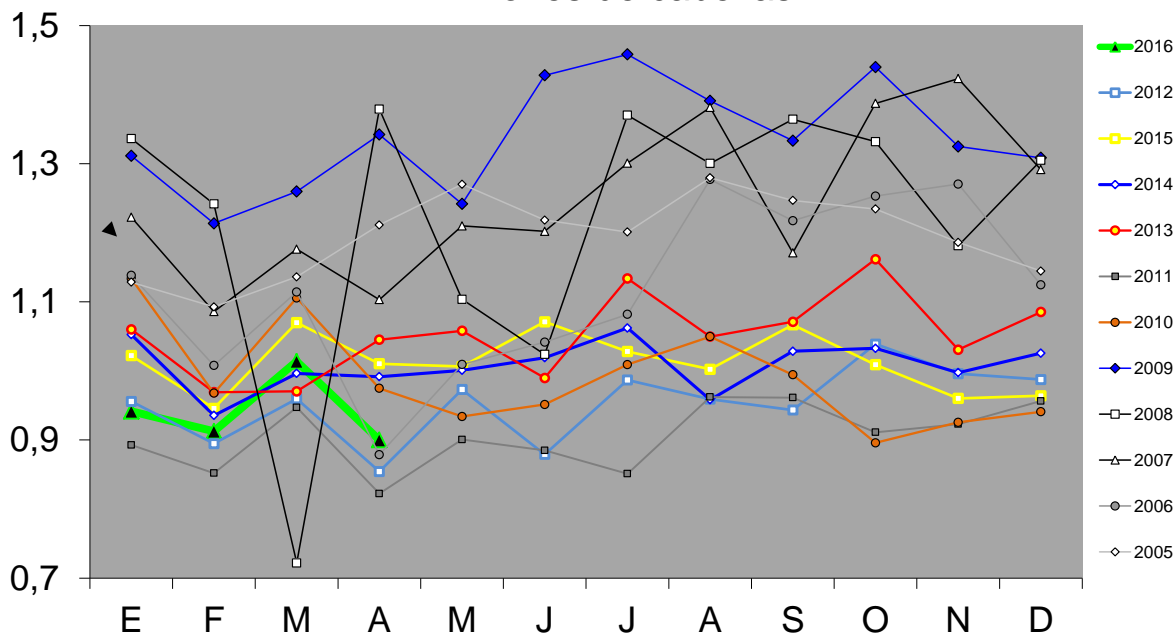
Y la producción de carne vacuna fue de 204 mil toneladas res con hueso (tn r/c/h) en el cuarto mes año, completando en el primer cuatrimestre un volumen total de 855 mil tn r/c/h. En términos interanuales, en abril se produjo 10,1% menos y en el acumulado del año la baja fue de 5,6%. Esto se explicó por la caída de la faena total referida más arriba, que se compensó parcialmente con la corrección hacia arriba del peso promedio declarado de acuerdo a la Subsecretaría de Ganadería del Ministerio de Agroindustria, que llegó a 227 kilogramos en gancho en abril y en el primer cuatrimestre del año. En términos absolutos, en abril se produjeron 23 mil tn r/c/h menos que en abril de 2015, y en el acumulado del año la retracción fue de 50,9 mil tn r/c/h en comparación con igual lapso del año pasado.

### FAENA DE GANADO VACUNO En millones de cabezas



Fuente: CICCRA, s/ ONCCA, Minagri y estim. propias ('15/'16). \* '14/'16 provisorio.

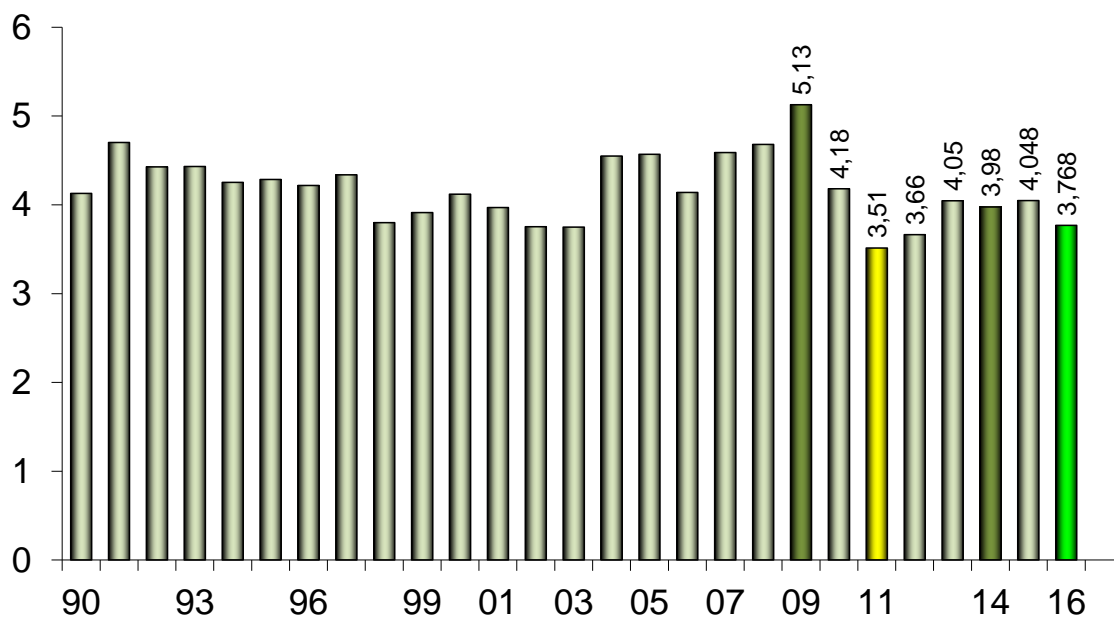
### FAENA DE GANADO VACUNO En millones de cabezas



Fuente: CICCRA, s/ ONCCA, Minagri y estim. propias ('15/'16). \* '14/'16 provisorio.

### FAENA DE HACIENDA VACUNA

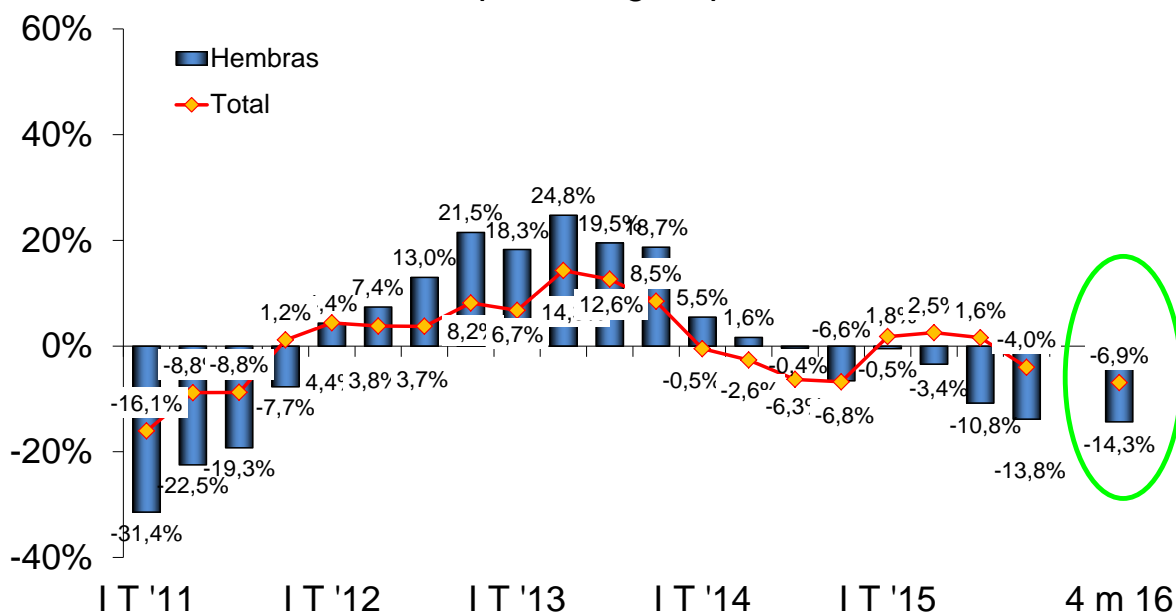
1º cuatrimestre de 1990-2016\* - En millones de cabezas



Fuente: CICCRA, s/ ONCCA, Minagri y estim. propias ('15/'16). \* '14/'16 provisorio.

### FAENA TOTAL Y DE HEMBRAS

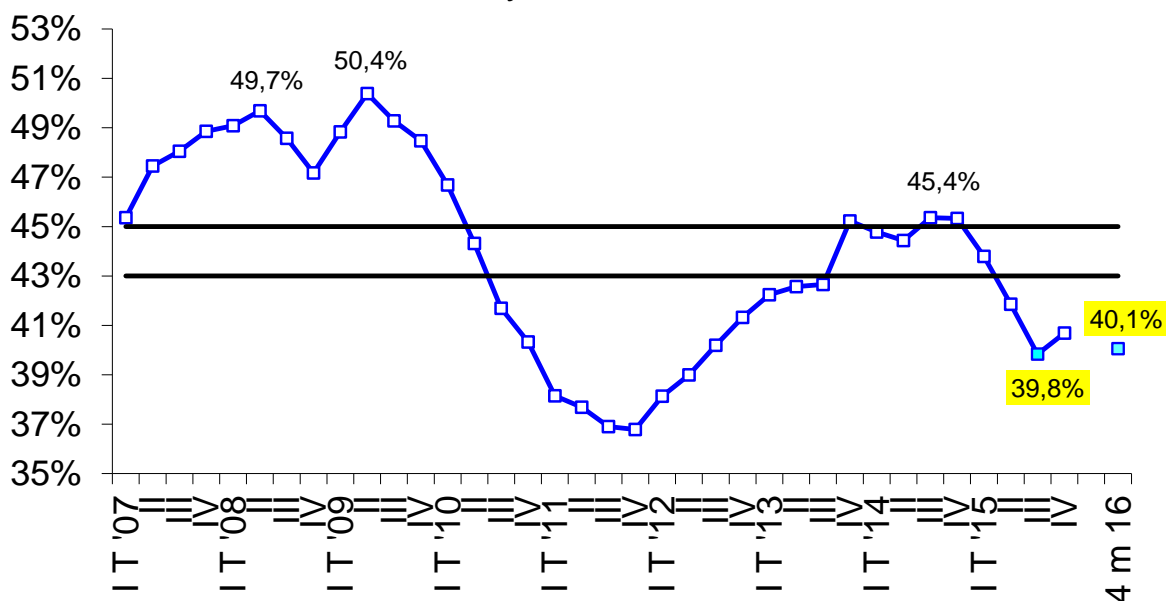
2011-2016\* - Var. % respecto a igual período del año anterior



Fuente: CICCRA, s/ ONCCA, Minagri y estim. propias. \* '14/'16 provisorio.

### FAENA DE HEMBRAS

2007-2016\* - trimestral y acumulado '16 - En % del total

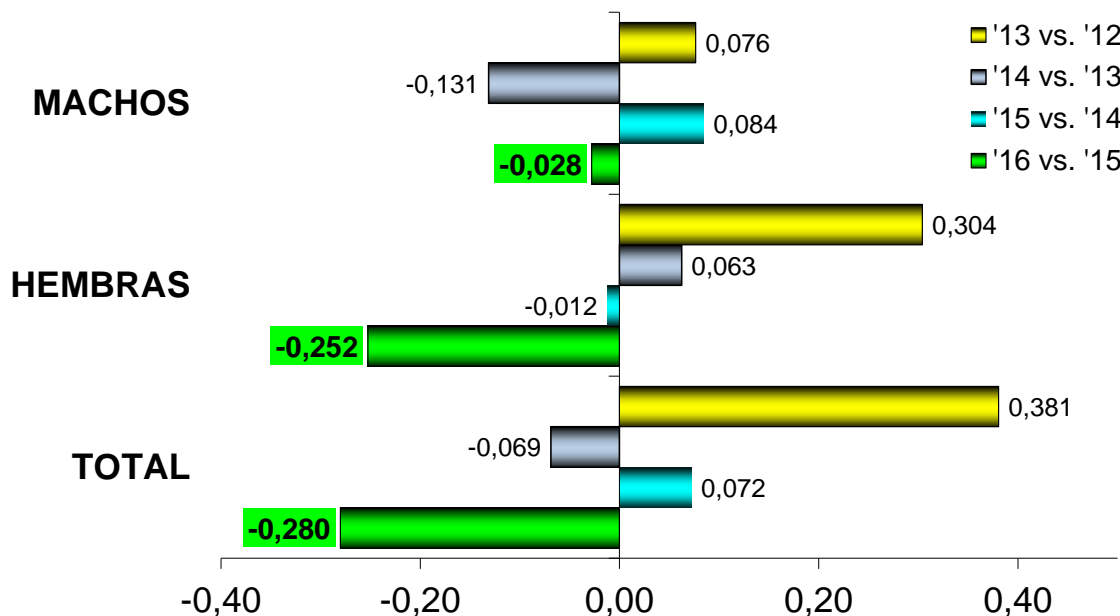


Fuente: CICCRA, s/ ONCCA, Minagri y estim. propias. \* '14/'16 provisorio.

Las líneas negras delimitan la banda dentro de la cual el stock de ganado vacuno se mantiene estable. Si la línea azul está por arriba implica liquidación de vientres. Por debajo implica retención de vientres.

### EXPLICACIÓN DE LA VARIACIÓN DE LA FAENA TOTAL

Var. absoluta (millones de cab.)

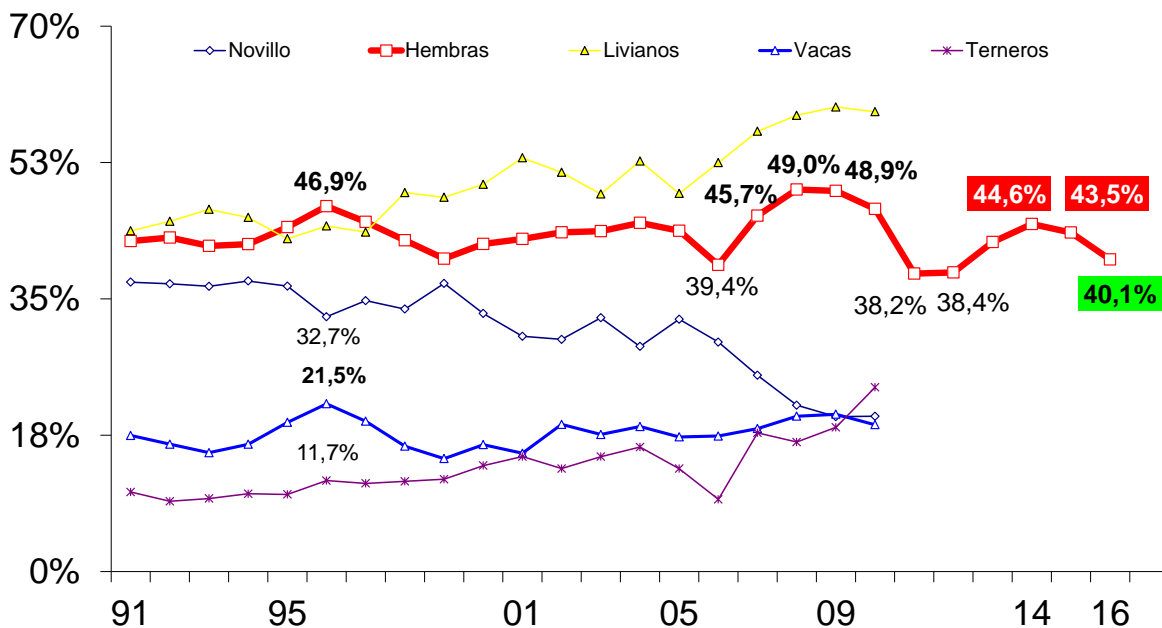


Fuente: CICCRA, s/ ONCCA, Minagri y estim. propias. \* '14/'16 provisorio.



### FAENA DE CATEGORÍAS SELECCIONADAS - EVOLUCIÓN

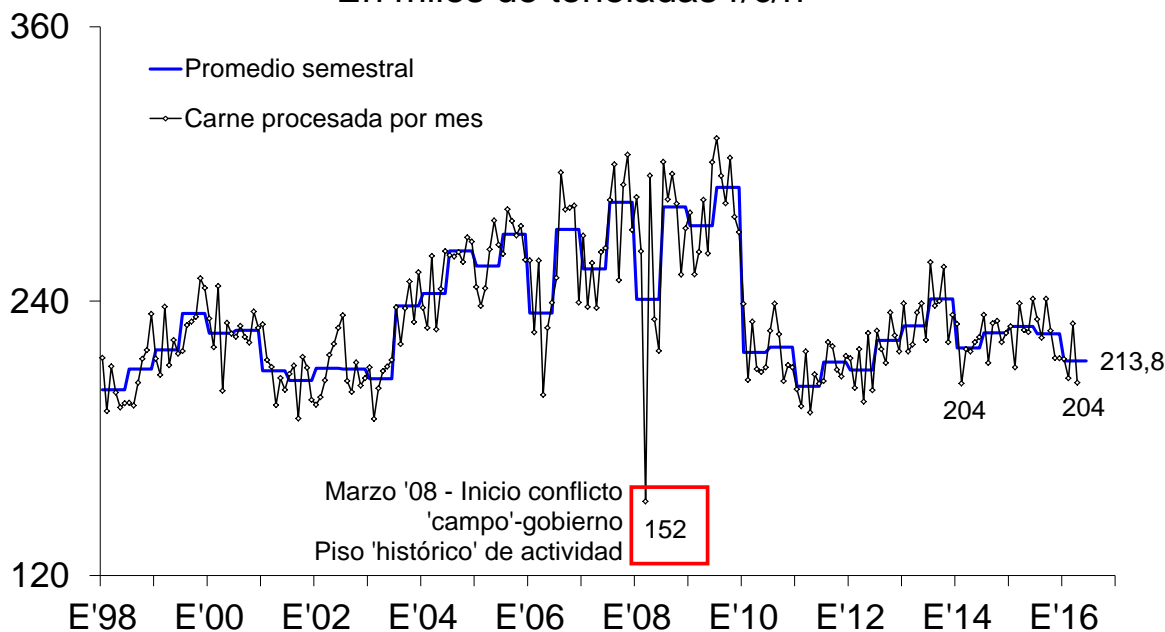
En % de la faena total - 1º cuatrimestre de cada año



Fuente: CICCRA, s/ ONCCA, Minagri y estim. propias. \* '14/'16 provisorio.

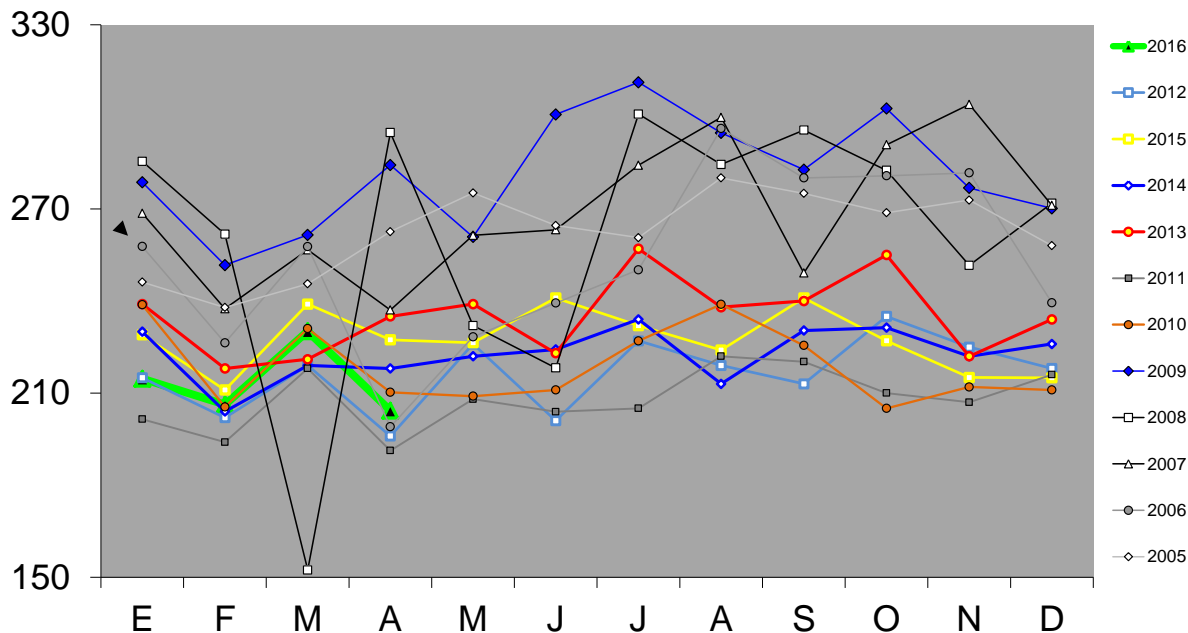
### PRODUCCION DE CARNE VACUNA

En miles de toneladas r/c/h



Fuente: CICCRA, s/ ONCCA, Minagri y estim. propias ('15/'16). \* '14/'16 provisorio.

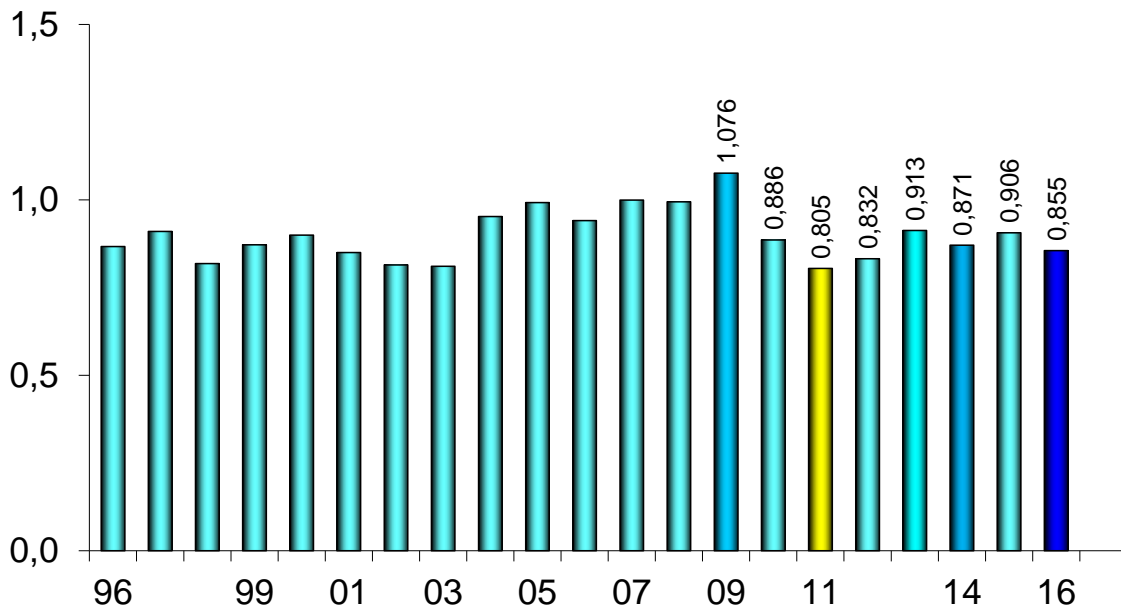
### PRODUCCIÓN DE CARNE VACUNA En miles de toneladas r/c/h



Fuente: CICCRA, s/ ONCCA, Minagri y estim. propias ('15/'16). \* '14/'16 provisorio.

### PRODUCCION DE CARNE VACUNA

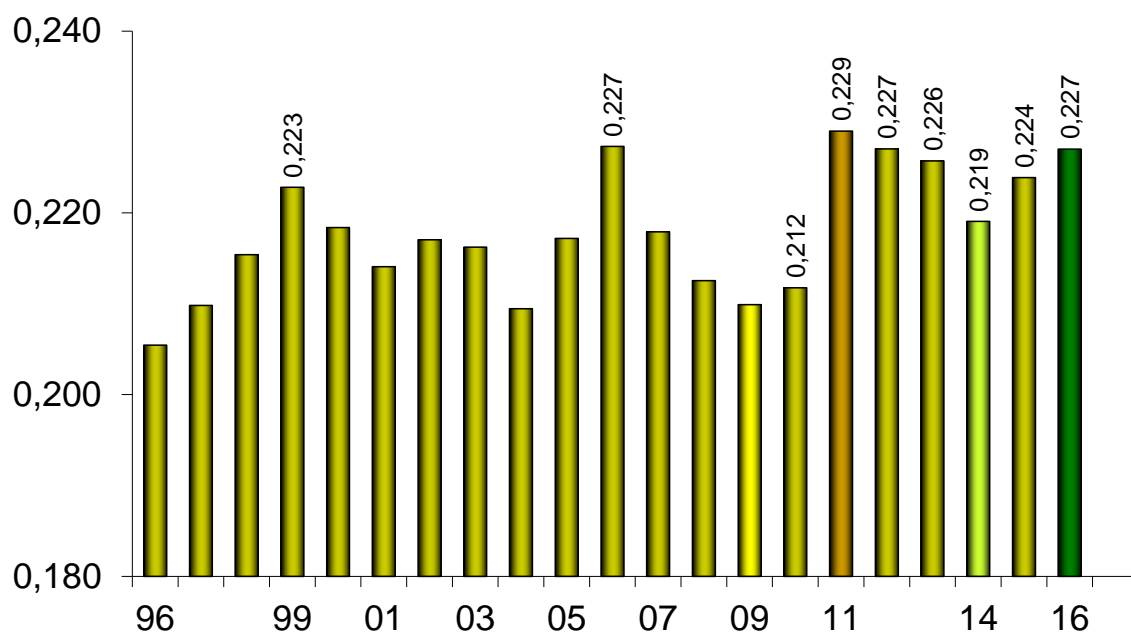
1º cuatrimestre de 1990-2016\* - En millones de toneladas r/c/h



Fuente: CICCRA, s/ ONCCA, Minagri y estim. propias ('15/'16). \* '14/'16 provisorio.

### PESO PROMEDIO DE LA HACIENDA FAENADA

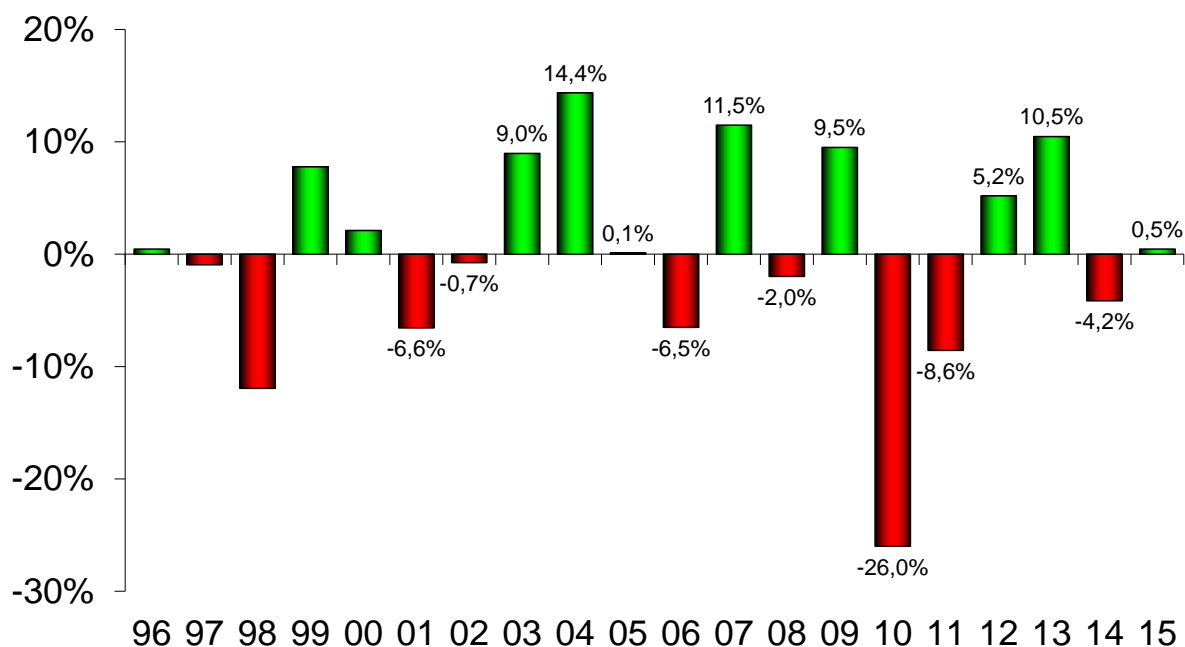
1º cuatrimestre de 1996-2016\* - En toneladas res c/hueso/gancho



Fuente: CICCRA, s/ ONCCA, Minagri y estim. propias ('15/'16). \* '14/'16 provisorio.

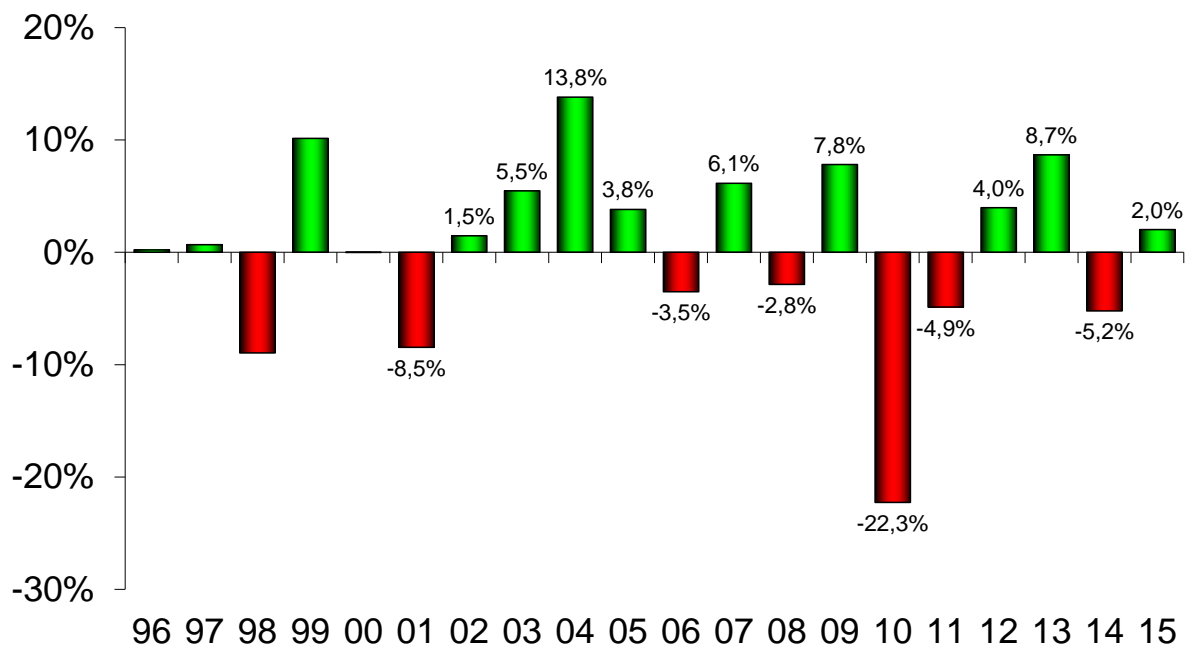
### FAENA DE HACIENDA VACUNA

1996-2015 - Var. % anual



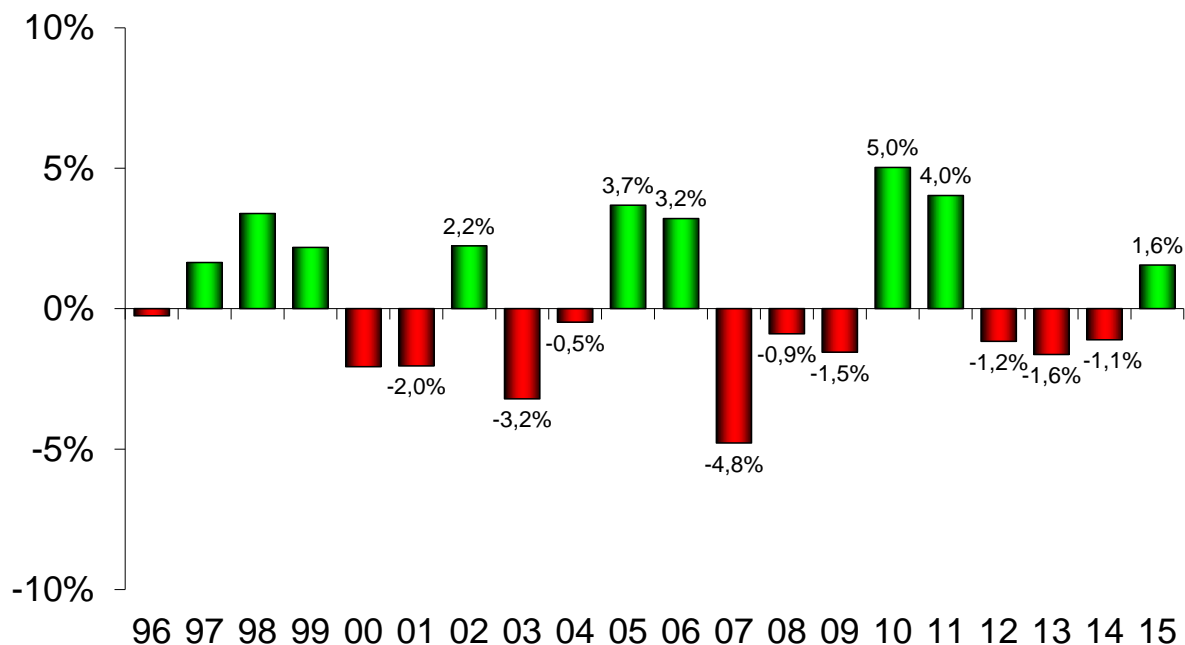
Fuente: CICCRA, s/ ONCCA, Minagri y estim. propias ('15). \* '14/'15 provisorio.

## PRODUCCIÓN DE CARNE VACUNA 1996-2015 - Var. % anual



Fuente: CICCRA, s/ ONCCA, Minagri y estim. propias ('15). \* '14/'15 provisorio.

## PESO PROMEDIO DE LA HACIENDA FAENADA 1996-2015 - Var. % anual



Fuente: CICCRA, s/ ONCCA, Minagri y estim. propias ('15). \* '14/'15 provisorio.

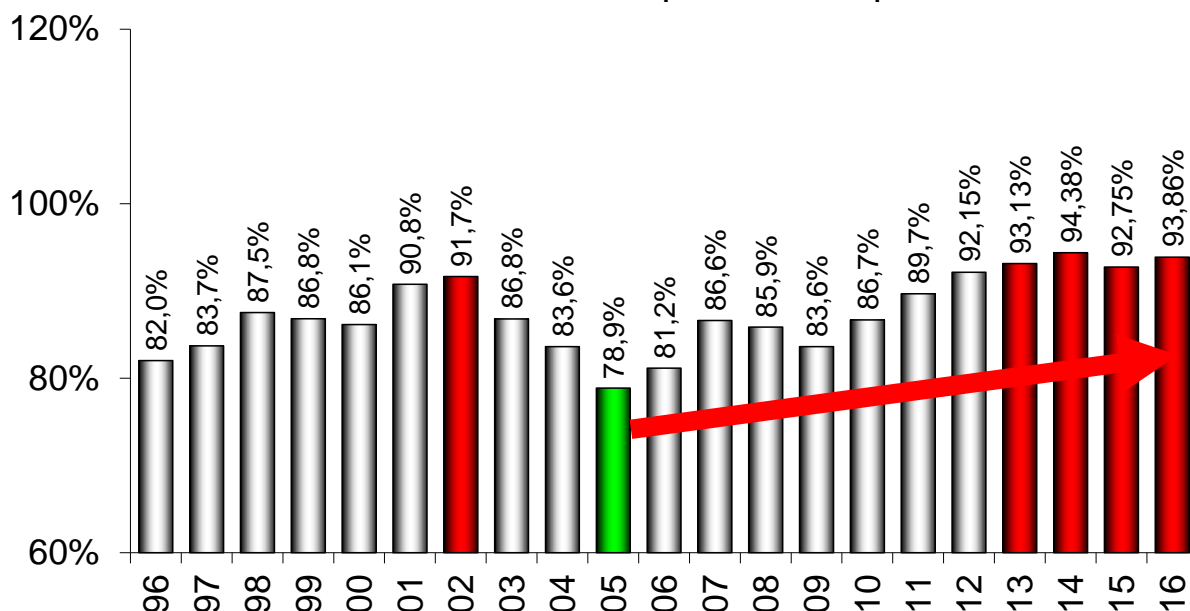
## 2. CONSUMO INTERNO:

En enero-abril del corriente año se produjeron 855 mil tn r/c/h de carne vacuna, lo que arrojó una caída de 5,6% interanual. La faena disminuyó, pero como se estableció en la sección anterior, ello se compensó parcialmente con la corrección hacia arriba del peso promedio declarado de acuerdo a la Subsecretaría de Ganadería del Ministerio de Agroindustria. En términos interanuales la industria entregó 50,9 mil tn r/c/h menos de carne que en el mismo cuatrimestre de 2015.

Del total, 93,9% se habría enviado al mercado interno, es decir 802,9 mil tn r/c/h. En comparación con enero-abril del año pasado este volumen resultó 4,5% inferior. Puesto en términos absolutos, los envíos al mercado interno se contrajeron en 37,7 mil tn r/c/h y explicaron 74,0% de la disminución de la producción total entre los períodos analizados.

### CONSUMO INTERNO DE CARNE VACUNA

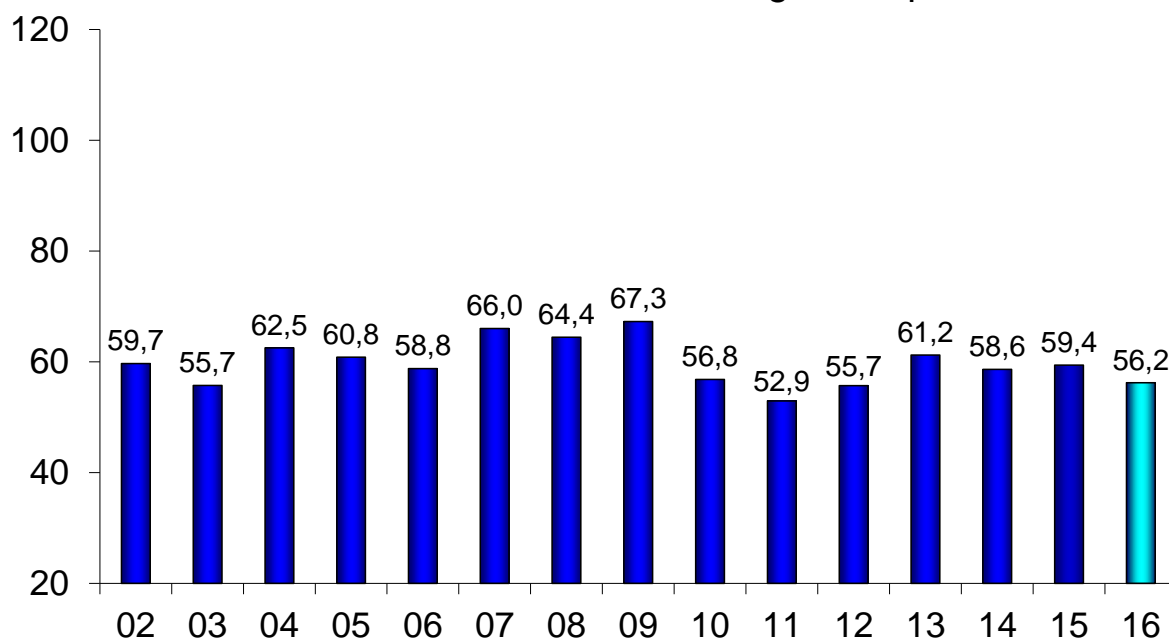
1º cuatrimestre de 1990-2016 - Importancia s/ producción total



Fuente: CICCRA, con datos de ONCCA, Minagri y Senasa.

**CONSUMO DE CARNE VACUNA POR HABITANTE**

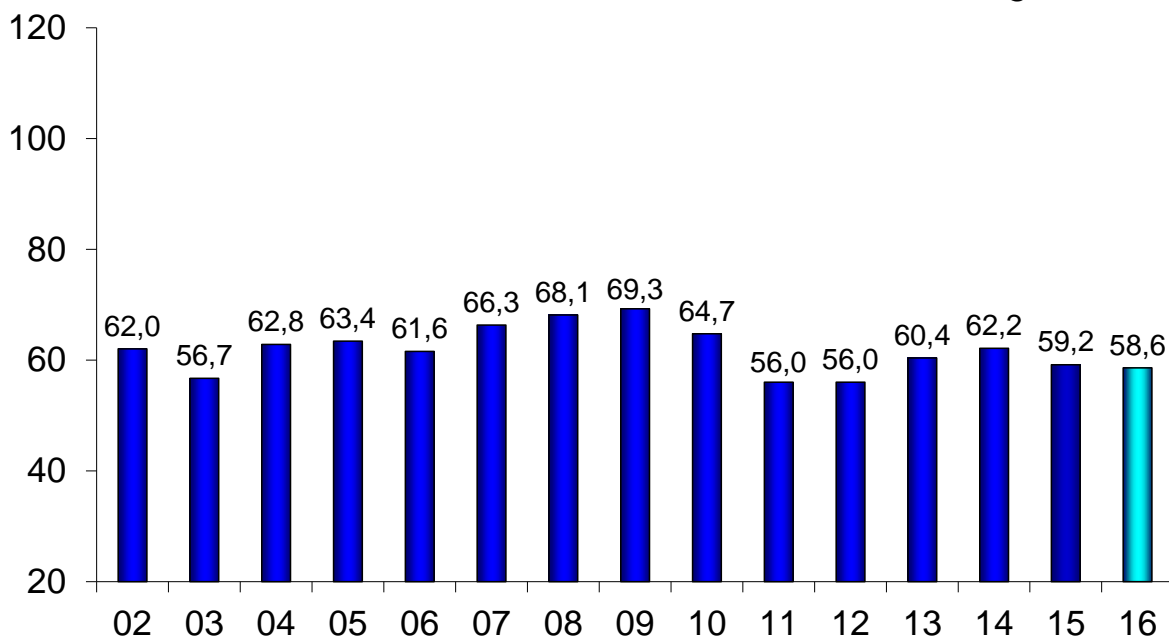
1º cuatrimestre de '02-'16\* - En kilogramos por año



Fuente: CICCRA, estimación propia. \* '15/'16 provisorio.

**CONSUMO DE CARNE VACUNA POR HABITANTE**

A abril de '02-'16\* - Promedio móvil 12 meses - En kg/año



Fuente: CICCRA, estimación propia. \* '15/'16 provisorio.

Con estos guarismos, el consumo per cápita de carne vacuna retrocedió tanto entre los primeros cuatrimestres de 2015 y 2016, como al considerar el promedio móvil de los últimos doce meses. En el primer caso, el consumo por habitante se ubicó en 56,2 kilogramos/año y resultó 5,2% menor en términos interanuales. En el segundo caso, en abril el consumo promedio fue de 58,6 kilogramos/año, quedando 0,9% por debajo del guarismo registrado en abril del año pasado.

Y en materia de exportaciones, durante enero-abril de 2016 se habrían comercializado sólo 52,5 mil tn r/c/h de carne vacuna, es decir 20,1% menos que en igual cuatrimestre del año anterior (-13,2 mil tn r/c/h).

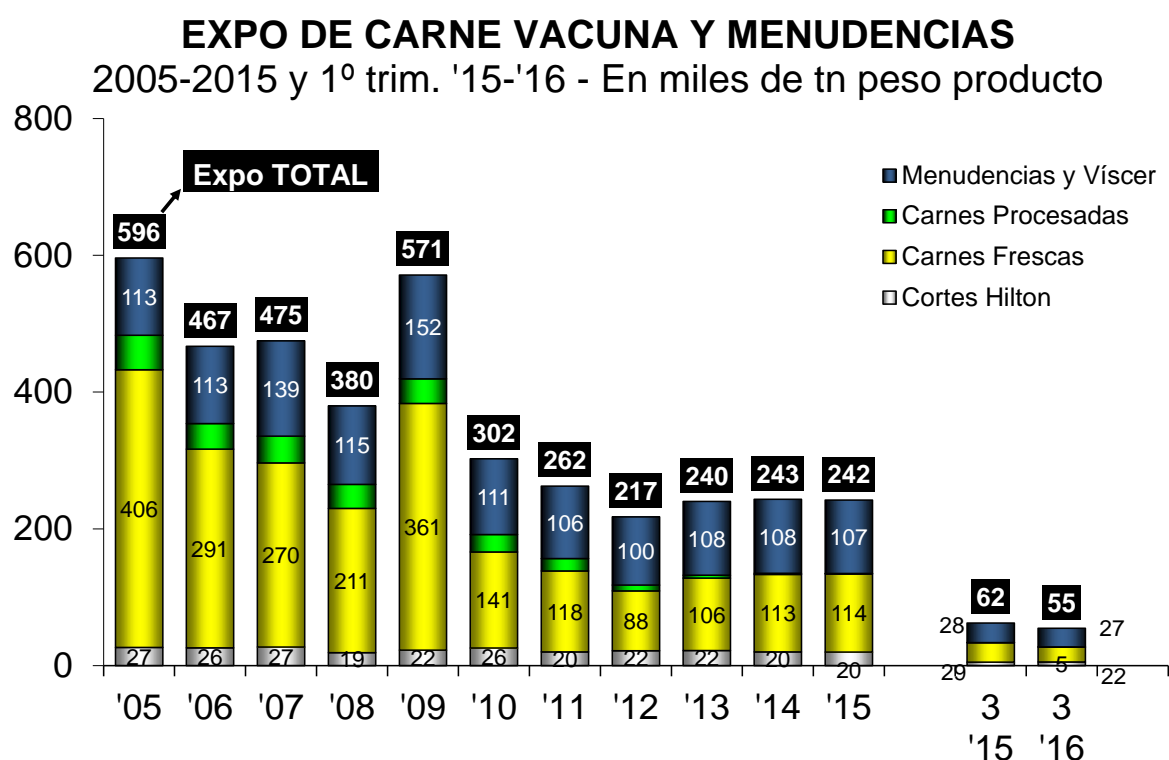
<b>OFERTA Y DEMANDA DE CARNE VACUNA</b>						
Período	Producción	Exportación	Consumo total	Consumo per cápita	Exportación	Consumo total
	Tn res c/hueso	Tn res c/hueso	Tn res c/hueso	kg/año	s/faena total	s/faena total
<b>12 meses de...</b>						
2014	2.673.901	196.220	2.477.681	58,9	7,3%	92,7%
2015	2.727.864	194.785	2.533.080	59,7	7,1%	92,9%
<b>4 m. de...</b>				Pr. móv. 12 m.		
2010	885.518	117.996	767.522	64,7	13,3%	86,7%
2011	804.747	83.015	721.732	56,0	10,3%	89,7%
2012	832.000	65.350	766.650	56,0	7,85%	92,15%
2013	913.000	62.686	850.314	60,4	6,87%	93,13%
2014	871.000	48.941	822.059	62,2	5,62%	94,38%
2015 *	906.321	65.731	840.590	59,2	7,25%	92,75%
2016 *	855.372	52.495	802.877	58,6	6,14%	93,86%
Var. % '16-'15	<b>-5,6%</b>	<b>-20,1%</b>	<b>-4,5%</b>	<b>-0,9%</b>	<b>-15,4%</b>	<b>1,2%</b>
Var. abs. '16-'15	<b>-50.949</b>	<b>-13.237</b>	<b>-37.713</b>	<b>-0,6</b>	<b>-1,1%</b>	<b>1,1%</b>

Fuente: CICCRA, con datos de Minagri, Senasa, Indec y estimaciones propias. \* Provisorios.

### 3. EXPORTACIONES DE CARNE VACUNA:

El Senasa certificó exportaciones de carne vacuna por un total de 8.658 toneladas peso producto (tn pp) en el tercer mes del año. En relación a febrero descendieron 7,4% y en relación a un año atrás cayeron 9,0%. De esta forma, en el primer trimestre de 2016 las exportaciones de carne vacuna totalizaron 27.252 tn pp y se ubicaron 19,2% por debajo del primer trimestre del año pasado. Medidas en toneladas res con hueso (tn r/c/h), las exportaciones de marzo equivalieron a 12,5 mil tn, y las del primer trimestre a 39,5 mil tn, resultando 19,1% menores a las de enero-marzo de 2015.

En el primer trimestre del año, la facturación por exportaciones de carne vacuna fue de 188,6 millones de dólares aproximadamente, lo que significó una caída de 18,6% interanual.

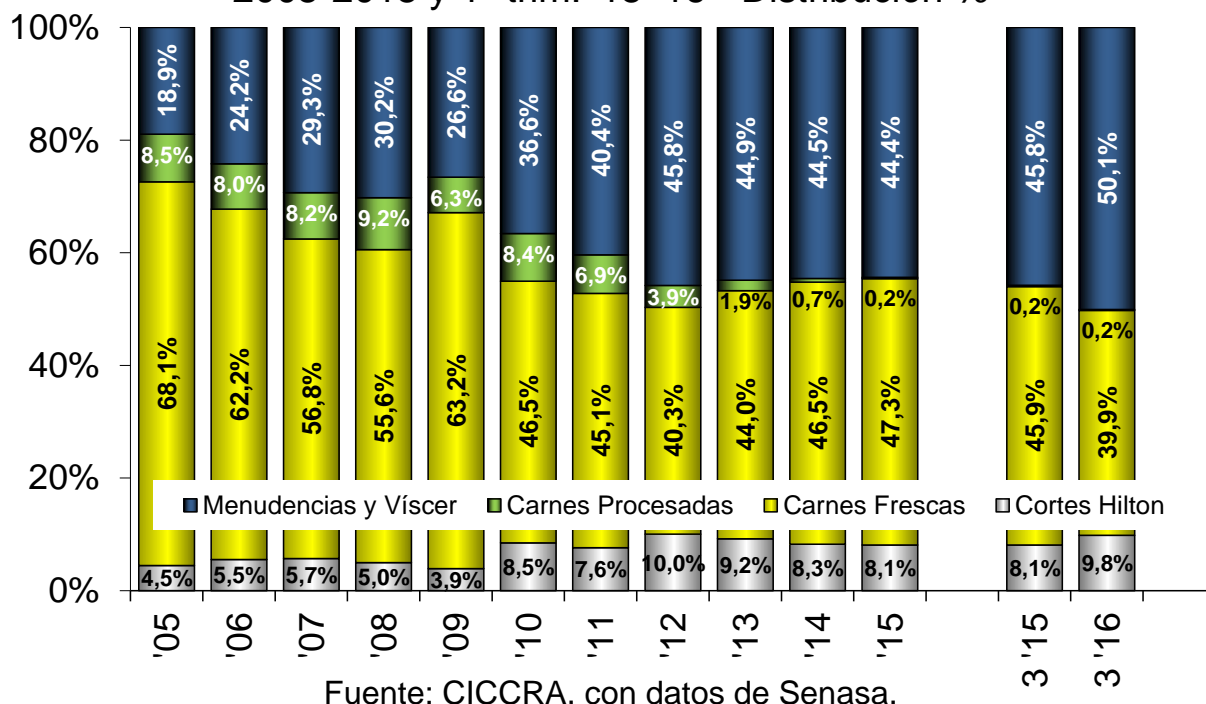


Fuente: CICCRA, con datos de Senasa.



## EXPO DE CARNE VACUNA Y MENUDENCIAS

2005-2015 y 1º trim. '15-'16 - Distribución %



Las exportaciones de cortes congelados y frescos extra Hilton totalizaron 21.798 tn pp en el primer trimestre del año. Esto significó una caída de 23,6% interanual. Y por ello, su importancia en el total exportado descendió de 45,9% a 39,9% entre los períodos considerados.

Como destacamos habitualmente, los principales 10 cortes representaron 62,0% del volumen total de cortes congelados y frescos extra Hilton exportados en los primeros tres meses de 2016. En orden descendente, estos fueron: 1.839 tn pp de bife ancho (8,4% del total), 1.765 tn pp de cuadril (8,1%), 1.580 tn pp de paleta (7,2%), 1.528 tn pp de aguja (7,0%), 1.458 tn pp de brazuelo (6,7%), 1.187 tn pp de pecho (5,4%), 1.130 tn pp de cogote (5,2%), 1.058 tn pp de nalga de adentro (4,9%), 991 tn pp de bife angosto (4,5%), y 980 tn pp bola de lomo (4,5%).

En materia de destinos, según Senasa en el primer trimestre del año Chile recuperó el primer puesto como destino de los cortes congelados y frescos extra Hilton. En enero-marzo de 2016 se enviaron a Chile 5.876 tn pp de cortes congelados y frescos extra Hilton, lo que equivalió a 27,0% del total. En relación al mismo período del año pasado las ventas a Chile disminuyeron 10,2%. En tanto, Israel subió al segundo lugar, debido a que incrementó sus compras en 7,2% anual, hasta totalizar 5.512 tn pp en enero-marzo de 2016 (25,3% del total). Por su parte, China descendió al tercer lugar, con compras por 4.543 tn pp, lo que arrojó una retracción de 48,1% interanual (20,8% del total). En tanto, Rusia se mantuvo en el cuarto lugar del ranking, con envíos por 1.507 tn pp (6,9% del total; -41,8% anual). Detrás se ubicaron Brasil y Alemania. El país vecino compró 1.175 tn pp (5,4% del total; -3,2% anual), y Alemania adquirió 1.005 tn pp (4,6% del total; -30,6% anual).

En enero-marzo de 2016 se embarcaron 5.360 tn pp de cortes Hilton, lo que implicó una mejora de 6,2% interanual. De esta forma su importancia relativa subió de 8,1% del total a 9,8% entre los primeros trimestres de 2015 y de 2016.

Los embarques Hilton se integraron básicamente con: 2.022 tn pp de bife angosto (37,7% del total), 1.221 tn pp de cuadril (22,8%), 876 tn pp de lomo (16,3%) y 782 tn pp de bife ancho (14,6%). En conjunto estos cuatro cortes representaron 91,4% del total de los embarques Hilton certificados por el Senasa en enero-marzo del corriente año. Alemania fue el principal país de ingreso, concentrando 65,0% del volumen total embarcado de cortes Hilton en el período considerado. Esto implicó un crecimiento de 13,3% interanual. El segundo lugar lo ocupó Holanda, con 23,9% del total exportado de estos cortes, país que adquirió 13,7% menos que en enero-marzo de 2015. En tanto, por Italia ingresó otro 8,2% (-12,6% anual).

Las exportaciones de carnes procesadas se mantuvieron en un mínimo de 95 tn pp en enero-marzo de 2016. De esta forma, en términos interanuales disminuyeron 37,3%, y su participación en el total llegó a un mínimo de 0,2%.

Los embarques de carne cocida congelada totalizaron 73 tn pp (76,8% del volumen total de procesadas) y se ubicaron 284,2% por encima de los de enero-marzo de 2015. Además, se colocaron en el exterior 22 tn pp de picadillo de carne (23,2% del total). Los destinos principales fueron Italia (50 tn pp; 52,6% del total), Gran Bretaña (23 tn pp; 24,2% del total) y Bolivia (22 tn pp; 23,2% del total).

Y en lo que respecta a las exportaciones de menudencias y vísceras, en el primer trimestre del año totalizaron 27.340 tn pp, superando por poco a las toneladas de carne vacuna exportadas en el mismo lapso. En términos interanuales cayeron 4,0%. La importancia relativa de estos subproductos en el total exportado subió de 45,8% a 50,1% del total entre los trimestres considerados.

Del total exportado, 52,9% correspondió a mondongo (7.654 tn pp, 28,0% del total; -5,6% anual) y a hígado (6.808 tn pp de hígado; 24,9% del total; -12,2% anual). Y con las exportaciones de tendones (2.090 tn pp; 7,6% del total; 9,1% anual) y de rabo (1.569 tn pp; 5,7% del total; 26,0% anual), llegaron a representar 66,3% de las exportaciones de menudencias y vísceras.

En materia de destinos, las menudencias y vísceras se exportaron principalmente a Hong Kong y Rusia. En conjunto adquirieron 68,8% del volumen total exportado de estos productos en el primer trimestre del año. A Hong Kong se enviaron 9.417 tn pp (25,7% anual) y a Rusia se exportaron 9.395 tn pp, (-15,7% anual).

<b>EXPORTACIONES DE CARNE VACUNA</b>							
<b>Tn pp</b>	<b>3 m 14</b>	<b>3 m 15</b>	<b>3 m 16</b>	<b>var. abs.</b>	<b>var. %</b>	<b>3 m 15</b>	<b>3 m 16</b>
Cortes Hilton	4.929	5.045	5.360	315	6,2%	8,1%	9,8%
Carnes Frescas	18.475	28.521	21.798	-6.723	-23,6%	45,9%	39,9%
Carnes Procesadas	443	150	94	-56	-37,3%	0,2%	0,2%
<b>TOTAL CARNE</b>	<b>23.847</b>	<b>33.716</b>	<b>27.252</b>	<b>-6.464</b>	<b>-19,2%</b>	<b>54,2%</b>	<b>49,9%</b>
Menudencias	29.608	28.468	27.340	-1.128	-4,0%	45,8%	50,1%
<b>TOTAL GENERAL</b>	<b>53.455</b>	<b>62.184</b>	<b>54.592</b>	<b>-7.592</b>	<b>-12,2%</b>	<b>100,0%</b>	<b>100,0%</b>
<b>Miles US\$ fob</b>	<b>3 m 14</b>	<b>3 m 15</b>	<b>3 m 16</b>	<b>var. abs.</b>	<b>var. %</b>	<b>3 m 15</b>	<b>3 m 16</b>
<b>TOTAL CARNE</b>	<b>181.594</b>	<b>231.500</b>	<b>188.555</b>	<b>-42.945</b>	<b>-18,6%</b>	<b>81,3%</b>	<b>80,8%</b>
Menudencias	51.486	53.235	44.719	-8.516	-16,0%	18,7%	19,2%
<b>TOTAL GENERAL</b>	<b>233.080</b>	<b>284.735</b>	<b>233.274</b>	<b>-51.461</b>	<b>-18,1%</b>	<b>100,0%</b>	<b>100,0%</b>
<b>US\$ / tn pp</b>	<b>3 m 14</b>	<b>3 m 15</b>	<b>3 m 16</b>	<b>var. abs.</b>	<b>var. %</b>		
<b>TOTAL CARNE</b>	<b>7.615</b>	<b>6.866</b>	<b>6.919</b>	<b>53</b>	<b>0,8%</b>		
Menudencias	1.739	1.870	1.636	-234	-12,5%		
<b>TOTAL GENERAL</b>	<b>4.360</b>	<b>4.579</b>	<b>4.273</b>	<b>-306</b>	<b>-6,7%</b>		

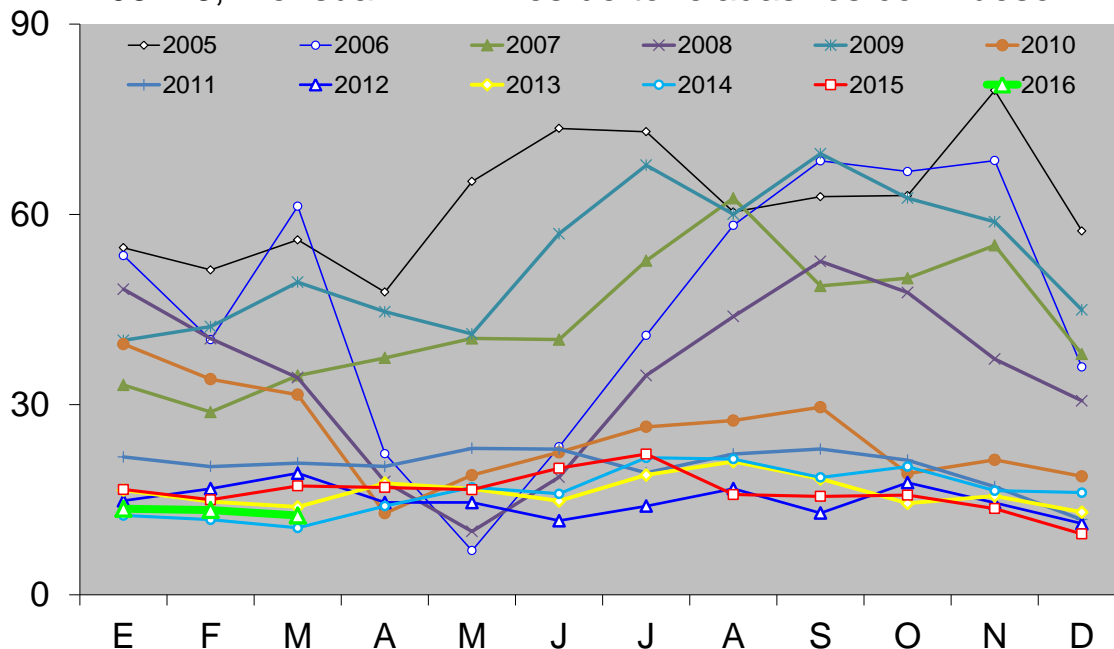
Fuente: CICCRA, con datos de SENASA y de Aduana.

<b>EXPORTACIONES DE CARNE VACUNA</b>					
<b>Tn res con hueso</b>	<b>3 m 14</b>	<b>3 m 15</b>	<b>3 m 16</b>	<b>var. abs.</b>	<b>var. %</b>
<b>TOTAL</b>	<b>34.939</b>	<b>48.789</b>	<b>39.495</b>	<b>-9.295</b>	<b>-19,1%</b>

Fuente: CICCRA, elaboración propia a partir de los datos de SENASA.

### EXPORTACIONES DE CARNE VACUNA

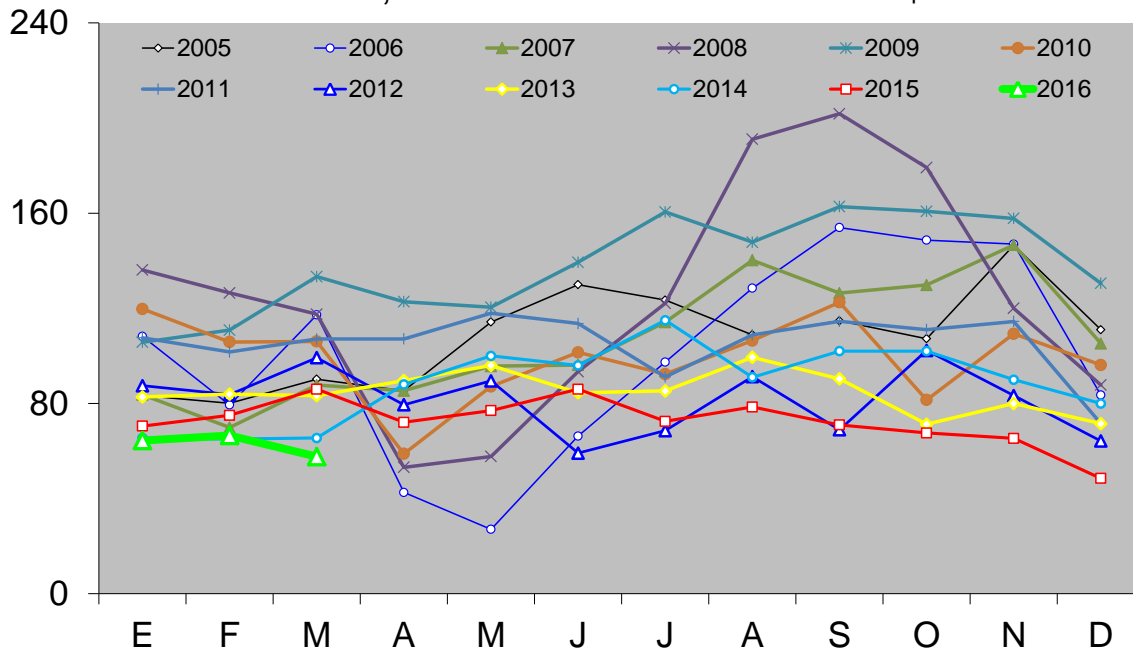
'05-'16, mensual - En miles de toneladas res con hueso



Fuente: CICCRA, con datos del Senasa.

### EXPORTACIONES DE CARNE VACUNA

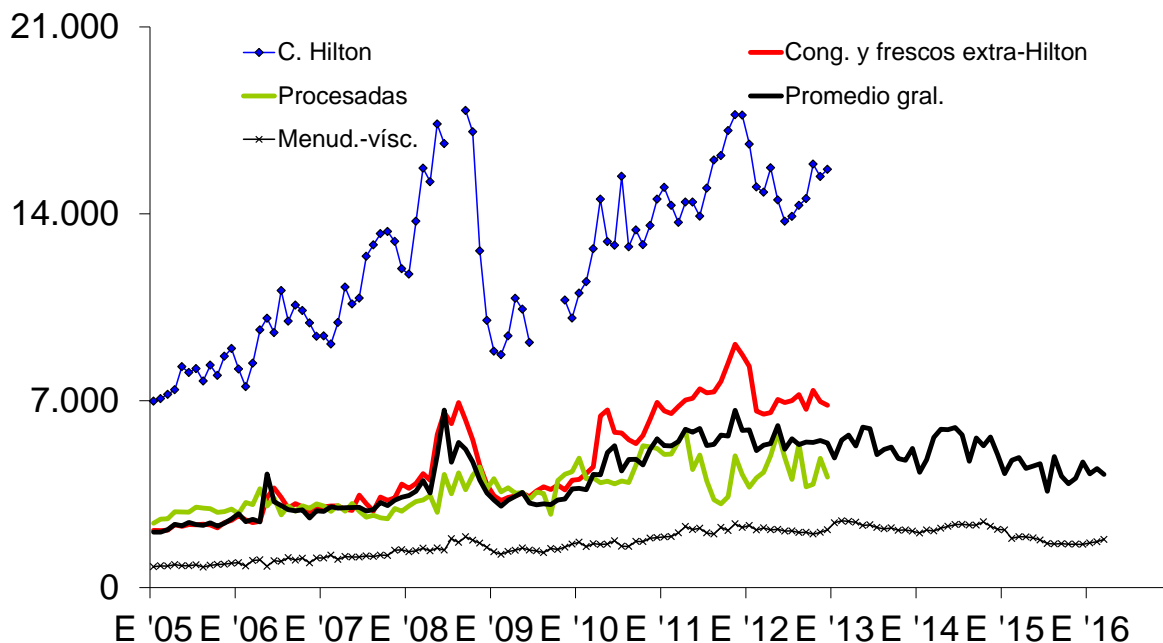
'05-'16, mensual - En millones de US\$



Fuente: CICCRA, con datos del Senasa.

### PRECIO EXTERNO DE CARNE Y MENUDENCIAS VACUNAS

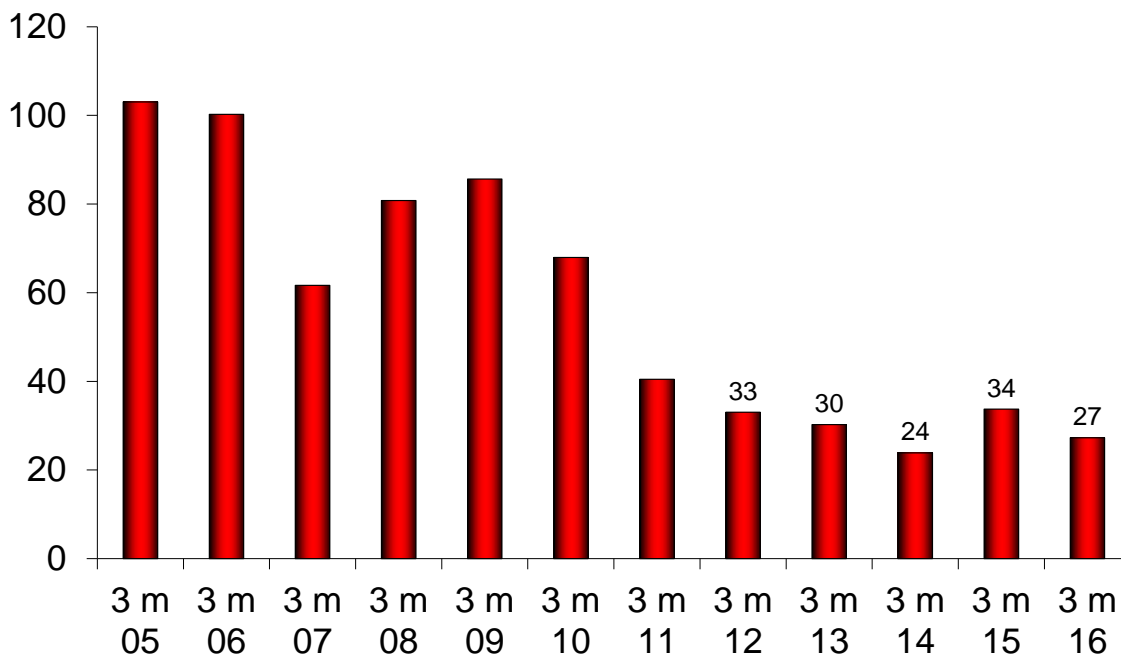
'05-'16, mensual - En US\$ fob por tn peso producto



Fuente: CICCRA, con datos del Senasa.

### EXPORTACIONES DE CARNE VACUNA

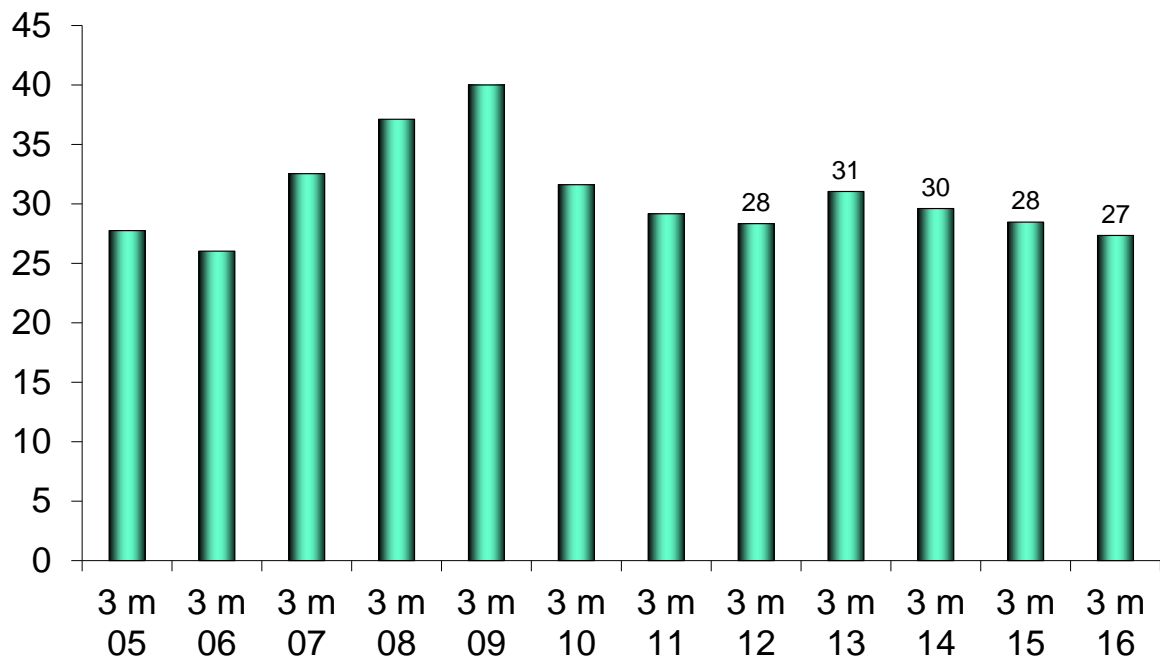
'05-'16, acumulado - En miles de toneladas peso producto



Fuente: CICCRA, con datos del Senasa.

**EXPORTACIONES DE MENUENCIAS VACUNAS**

'05-'16, acumulado - En miles de toneladas peso producto



Fuente: CICCRA, con datos del Senasa.

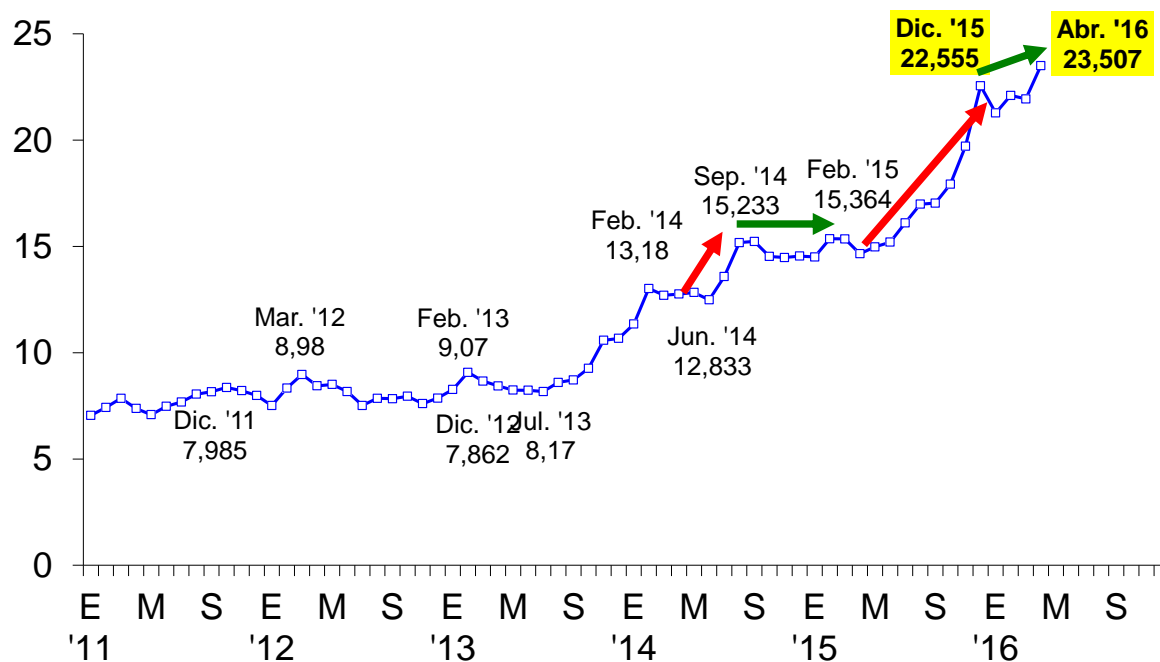
#### 4. DINÁMICA DE LOS PRECIOS

Durante abril el precio de la hacienda exhibió un importante salto con relación al mes anterior, motivado por la importante retención de vientres y las lluvias generalizadas durante 17 días, que dificultaron la salida de la hacienda de los campos. En esta oportunidad la suba alcanzó a todas las categorías (en marzo la caída promedio se había explicado sólo por la disminución de los valores de las vacas y toros) y la variación promedio fue de 7,1% mensual. En la comparación con abril de 2015 el incremento llegó a 60,4%. El precio promedio alcanzó un nuevo máximo (nominal), de \$ 23,5 por kilo vivo, ubicándose 4,2% por encima del récord verificado en diciembre del año pasado. En un contexto en el cual la cotización en pesos del dólar estadounidense disminuyó 3,4%, este aumento provocó una fuerte suba del valor de la hacienda en pie medida en la moneda norteamericana (10,9% mensual).

Los terneros fueron los que menos aumentaron de precio en el cuarto mes del año (5,0% mensual; 54,4% interanual). Luego se ubicaron las vaquillonas (5,4%; 59,5%), los novillitos y novillos (6,4% en ambos casos; 61,4% y 62,4% interanual, respectivamente), las vacas (7,8%; 69,3%), y finalmente los toros y MEJ, cuyos aumentos en pesos fueron de dos dígitos mensuales (12,8% y 15,0%, respectivamente; 66,8% y 69,9% interanual).

### PRECIO PROMEDIO (EN \$) DE LA HACIENDA VACUNA

Período enero 2011 - abril 2016



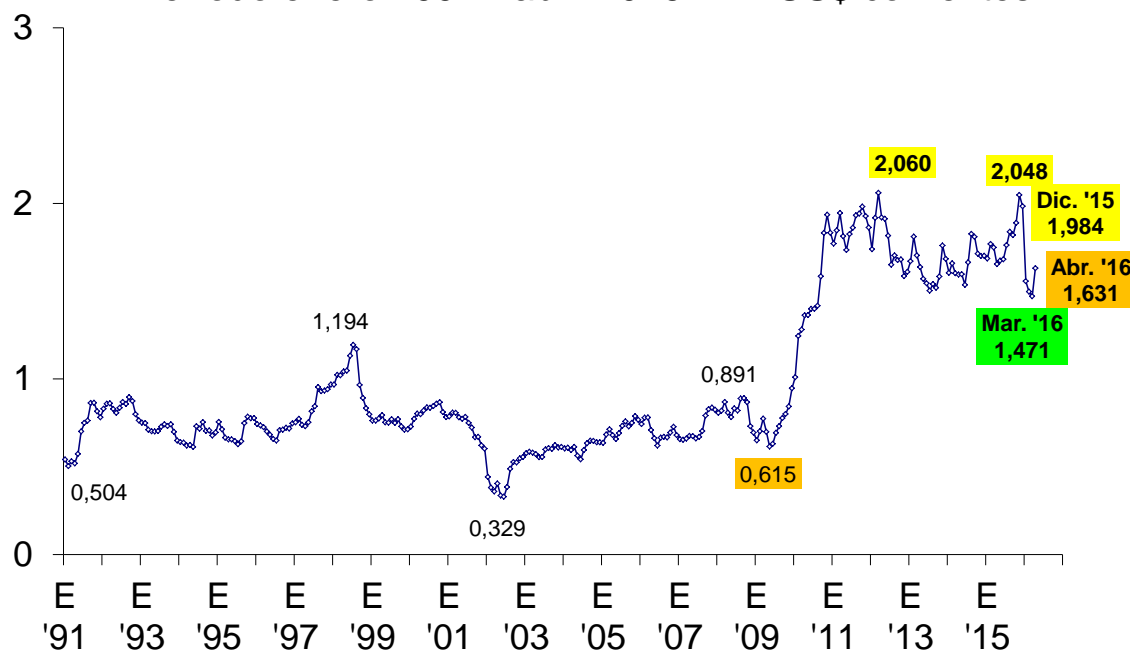
Fuente: CICCRA, con datos del Mercado de Liniers S.A..

El valor de la hacienda en pie subió a 1,631 dólares por kilogramo vivo en abril, lo que significó una suba de 10,9% en relación al promedio observado en marzo. No obstante ello, se mantuvo 1,4% por debajo del valor registrado en abril del año pasado y resultó 20,3% menor al valor alcanzado en noviembre del año pasado, cuando superó los 2 dólares por kilo vivo.

Las categorías toro y MEJ tuvieron crecimientos de casi 20% mensual en dólares durante abril. Por su parte, las vacas, novillos y novillitos exhibieron subas de 11,5%, 10,2% y 10,1% mensual. Completaron el cuadro las vaquillonas y los terneros, con subas de 9,1% y 8,6% en relación a marzo. Y en relación a un año atrás, los precios del kilo vivo de las categorías vaca, toro y MEJ experimentaron aumentos de 4,1%, 2,6% y 4,5%.

### PRECIO DE LA HACIENDA EN LINIERS

Período enero 1991 - abril 2016 - En US\$ corrientes

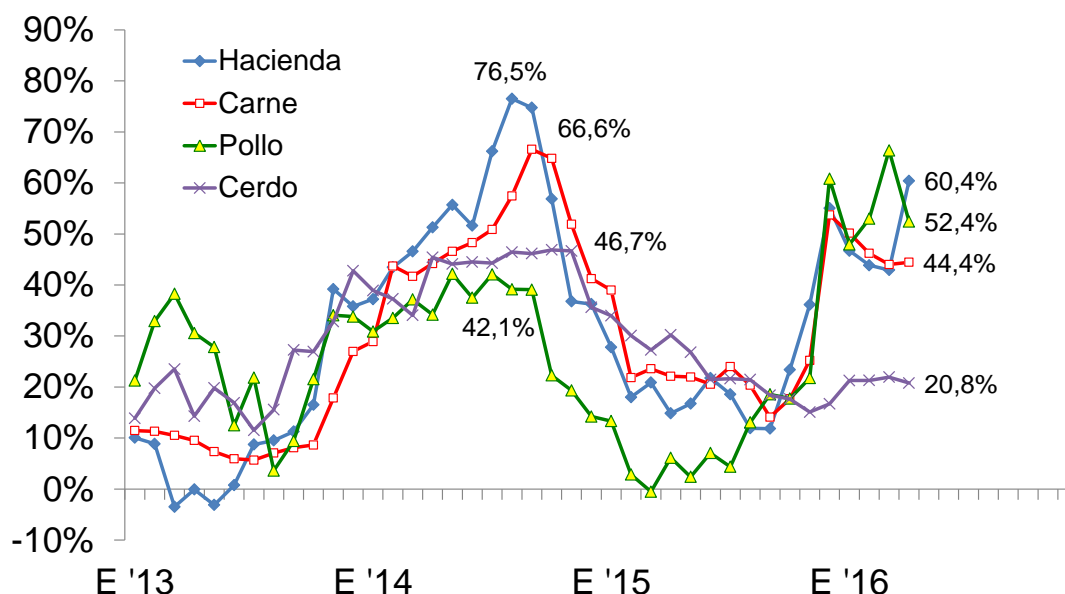


Fuente: CICCRA, con datos del Mercado de Liniers S.A.



## PRECIO DE LA HACIENDA Y DE LAS CARNES

Período enero 2013 - abril 2016 - Var. % anual



Fuente: CICCRA, con datos del MLSA y estimaciones privadas.

Por segundo mes consecutivo, y en un contexto de aceleración del ritmo de aumento del nivel general de precios (principalmente, aunque no únicamente, explicada por el impacto de las importantes correcciones de tarifas de los servicios públicos) y de fuerte suba de la hacienda en pie, el precio promedio de la carne vacuna en el mostrador volvió a recuperarse. En esta oportunidad el aumento promedio fue de 1,8% en comparación con marzo. No obstante lo cual, al medir la variación entre puntas del año (abril 2016 vs. diciembre 2015) en el Área Metropolitana de Buenos Aires (AMBA: Ciudad de Buenos Aires y Gran Buenos Aires) el valor promedio de la carne vacuna no registró modificaciones. El promedio de abril resultó igual al promedio de diciembre del año pasado. Lógicamente sí se observaron cambios de precios relativos entre cortes, explicados por cuestiones estacionales y de acomodamiento gradual de los valores a la caída de la capacidad adquisitiva de la población. Con excepción de las hamburguesas congeladas, que acumularon un aumento de casi 19% en cuatro meses, la mayoría de los cortes registró alzas de 1% a 5,5%, en tanto que siete cortes exhibieron disminuciones nominales entre diciembre de 2015 y abril de 2016. El matambre, el asado de tira y el vacío lideraron esas caídas, con 8,4%, 6,8% y 4,4%, respectivamente.

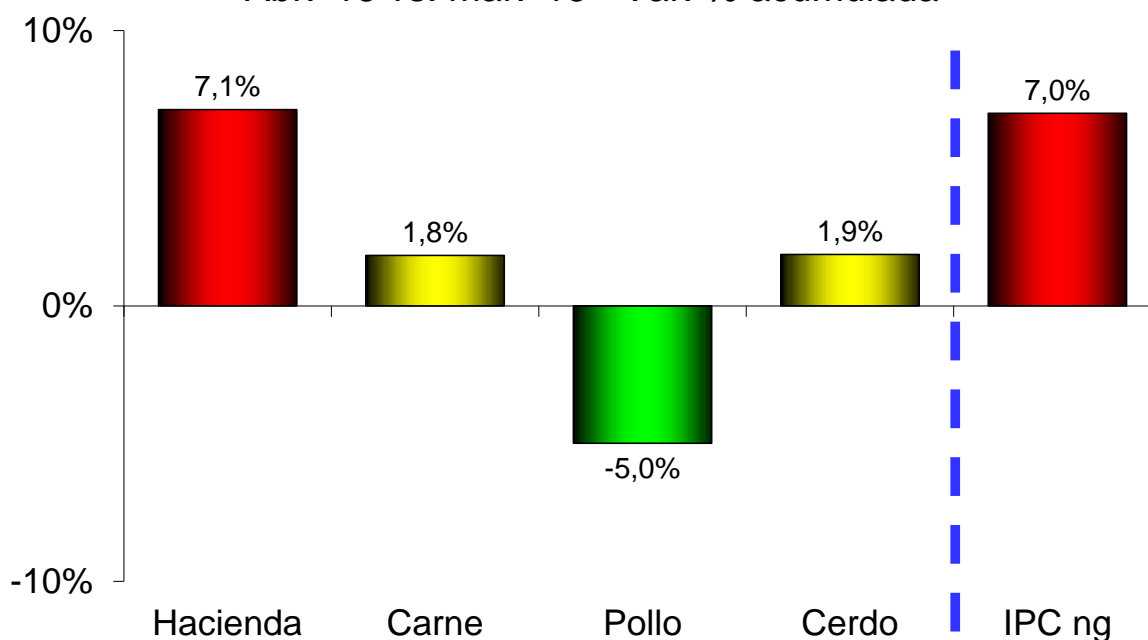
Por su parte, el precio de la carne aviar continuó mostrando una importante volatilidad. Así como en marzo el precio del kilo de pollo había subido 8,7% en relación a febrero, en abril tuvo una caída de 5,0% mensual. De esta forma, entre diciembre de 2015 y abril de 2016 el precio del kilo de pollo pasó a acumular ahora una caída de 1,7%. Así como hasta marzo el pollo se había encarecido frente al promedio de los cortes de carne vacuna, al agregarse la corrección de abril pasó a acumular una reducción relativa 1,7%. En cambio, cuando se toma un período más largo (por ejemplo, comparando con diciembre de 2014), el precio de la carne aviar aumentó 58,1% frente a un alza de 53,7% de la carne vacuna, lo que generó un encarecimiento del precio relativo pollo/'bife' de 2,8%.

En abril la carne porcina registró un alza promedio similar a la de la carne vacuna. En este caso el aumento fue de 1,9% mensual, acumulando una suba de 8,2% en relación al cierre de 2015. No obstante ello, en términos interanuales es la carne que menor aumento registró (20,8%), debido al crecimiento de la oferta. Y con estos guarismos, el valor de la carne porcina cayó en forma significativa frente al del pollo y de la carne vacuna en los últimos dieciséis meses. El precio relativo cerdo/pollo bajó 20,1% para el consumidor final, y el precio relativo cerdo/'bife' hizo lo propio en 17,9%.

Producto de lo señalado en los párrafos anteriores, durante abril las carnes tuvieron una contribución menor al proceso inflacionario en marcha. En tanto, en términos interanuales siguen teniendo un rol explicativo mayor, debido a la modificación de precios relativos a favor de los productos agropecuarios, a partir del ajuste del tipo de cambio oficial y de la eliminación de los derechos de exportación. Entre abril de 2015 e igual mes del corriente año, el nivel general de precios al consumidor (IPC) medido por la Ciudad de Buenos Aires aumentó 41,3%, al tiempo que la carne vacuna en el mostrador aumentó 44,4% y la carne aviar tuvo una suba de 52,4%. Sólo la carne porcina evolucionó por debajo del promedio general (20,8%), debido al crecimiento de la oferta referido más arriba.

### PRECIO DE HACIENDA Y CARNES VS. IPC

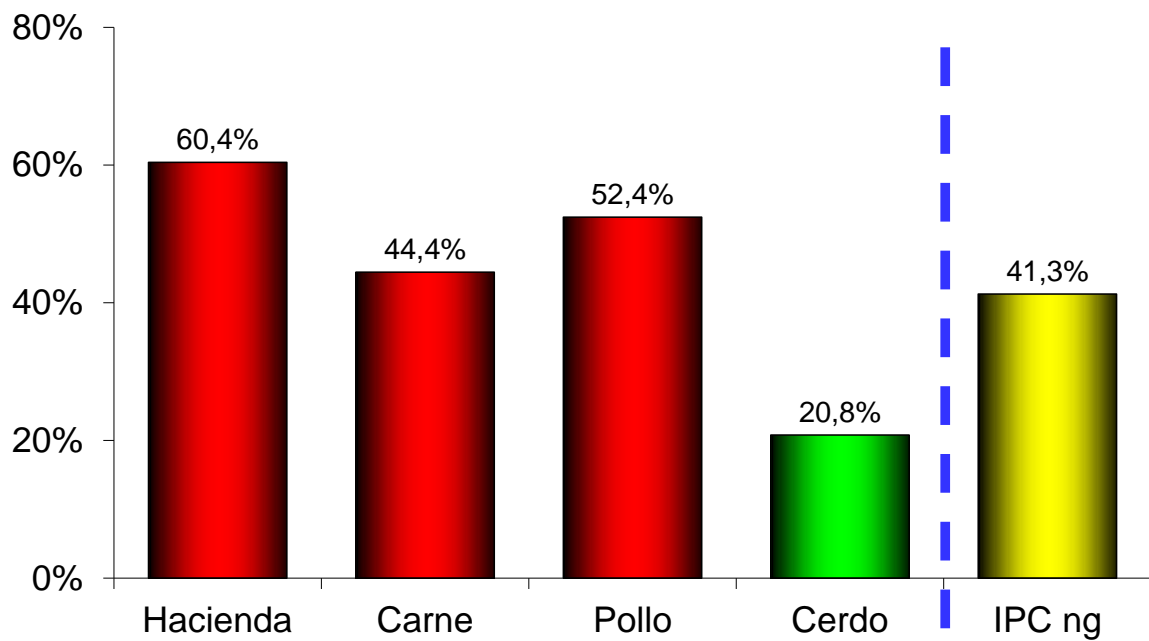
Abr. '16 vs. mar. '16 - Var. % acumulada



Fuente: CICCRA, con datos del Congreso Nacional y estimaciones propias.

**PRECIO DE HACIENDA Y CARNES VS. IPC**

Abr. '16 vs. abr. '15 - Var. % acumulada



Fuente: CICCRA, con datos del Congreso Nacional, CABA y estimaciones propias.

## 5. BANCO DE DATOS:

PRECIO DE LA HACIENDA VACUNA EN PIE								
En pesos por kilogramo vivo								
Período	TOTAL	Novillos	Novillitos	Vaquillonas	Terneros	Vacas	Toros	MEJ
abr-15	14,655	16,109	17,975	17,100	19,180	9,383	10,482	15,136
mar-16	21,942	24,586	27,275	25,875	28,210	14,744	15,502	22,366
<b>abr-16</b>	<b>23,507</b>	<b>26,167</b>	<b>29,018</b>	<b>27,274</b>	<b>29,608</b>	<b>15,889</b>	<b>17,485</b>	<b>25,710</b>
4 m 16	22,208	24,202	27,060	25,164	27,920	15,039	16,169	23,050
Var. % respecto a...								
mes anterior	7,1%	6,4%	6,4%	5,4%	5,0%	7,8%	12,8%	15,0%
igual mes año ant.	60,4%	62,4%	61,4%	59,5%	54,4%	69,3%	66,8%	69,9%
dic-01	3.601,9%	3.901,1%	3.886,0%	3.801,9%	3.283,8%	3.719,5%	4.513,5%	
4 m 15	48,4%	52,2%	53,1%	50,9%	49,6%	43,0%	49,0%	53,0%

Fuente: CICCRA, con datos del Mercado de Liniers S.A..

PRECIO DE LA HACIENDA VACUNA EN PIE								
En dólares 'oficiales' por kilogramo vivo								
Período	TOTAL	Novillos	Novillitos	Vaquillonas	Terneros	Vacas	Toros	MEJ
abr-15	1,654	1,818	2,028	1,930	2,164	1,059	1,183	1,708
mar-16	1,471	1,648	1,829	1,735	1,891	0,989	1,039	1,500
<b>abr-16</b>	<b>1,631</b>	<b>1,816</b>	<b>2,014</b>	<b>1,893</b>	<b>2,055</b>	<b>1,103</b>	<b>1,213</b>	<b>1,784</b>
4 m 16	1,539	1,676	1,875	1,742	1,934	1,041	1,121	1,597
Var. % respecto a...								
mes anterior	10,9%	10,2%	10,1%	9,1%	8,6%	11,5%	16,7%	19,0%
igual mes año ant.	-1,4%	-0,1%	-0,7%	-1,9%	-5,1%	4,1%	2,6%	4,5%
dic-01	170,9%	192,8%	191,7%	185,6%	147,7%	179,5%	237,6%	
4 m 15	-10,2%	-7,9%	-7,3%	-8,7%	-9,5%	-13,6%	-9,8%	-7,4%

Fuente: CICCRA, con datos del Mercado de Liniers S.A. y del BCRA.

PRECIO DE LA HACIENDA VACUNA EN PIE								
En dólares 'libres' por kilogramo vivo								
Período	TOTAL	Novillos	Novillitos	Vaquillonas	Terneros	Vacas	Toros	MEJ
abr-15	1,161	1,277	1,424	1,355	1,520	0,744	0,831	1,199
mar-16	1,413	1,583	1,756	1,666	1,816	0,949	0,998	1,440
<b>abr-16</b>	<b>1,578</b>	<b>1,757</b>	<b>1,948</b>	<b>1,831</b>	<b>1,988</b>	<b>1,067</b>	<b>1,174</b>	<b>1,726</b>
4 m 16	1,487	1,620	1,812	1,684	1,869	1,007	1,083	1,544
Var. % respecto a...								
mes anterior	11,7%	11,0%	10,9%	9,9%	9,5%	12,4%	17,6%	19,9%
igual mes año ant.	35,9%	37,6%	36,8%	35,1%	30,8%	43,5%	41,3%	43,9%
4 m 15	29,8%	33,0%	33,8%	31,8%	30,7%	25,2%	30,5%	33,8%

Fuente: CICCRA, con datos del Mercado de Liniers S.A. y del mercado cambiario.